

SLUSEHOLMEN COPENHAGEN

1999 - 2009

INTRODUCTION

Sydhavnen/Sluseholmen est un quartier portuaire de Copenhague, situé au sud de la vieille-ville. Ce quartier à usage mixte est basé sur un système de canaux formant huit petites îles. Chacun des ensembles résidentiels sont différents les uns des autres grâce aux 25 firmes d'architecture qui ont participé à imaginer la variété des façades. Chaque bloc est composé de différents types de logements.

CONTEXTE TERRITORIAL

Vers les années 2000, plusieurs grandes entreprises de haute technologie ont installé leur siège social dans les zones portuaires et sur le front de mer de la ville de Copenhague, attirant ainsi des jeunes professionnels. Cependant, l'offre de logements aux alentours ne répondait pas à ces nouvelles demandes. Les activités portuaires étant déplacées vers le nord dans un nouveau port plus grand, le port du sud est devenu superflu amenant donc une possibilité de requalification du secteur en quartier résidentiel.

PRINCIPALES ÉTAPES DE LA PLANNIFICATION

COOPÉRATION ENTRE CPH ET LE PORT

1999

- Embauche de Sjoerd Soeters pour achever le plan d'ensemble
- Choix des 3 promoteurs

DÉBUT DE LA CONSTRUCTION

2003

- Règlement établi exigeant des fenêtres au niveau du sol et de la transparence
- Manuel de Design élaboré et approuvé

PROJET COMPLÉTÉ

2009

- 1300 habitations complétées
- Ajout de magasins et d'une garderie



ACTEURS ET PARTIES PRENANTES

- **Sjoerd Soeters** -Architecte danois en tête du projet
- **JM Danmark, Sjælsøgruppen et Nordicom** – Développeurs
- **Arkitema et Grøning Arkitekter** – Principales firmes d'architecture et d'architecture de paysage
- **Société portuaire**
- **Municipalité de Copenhague (CPH)**

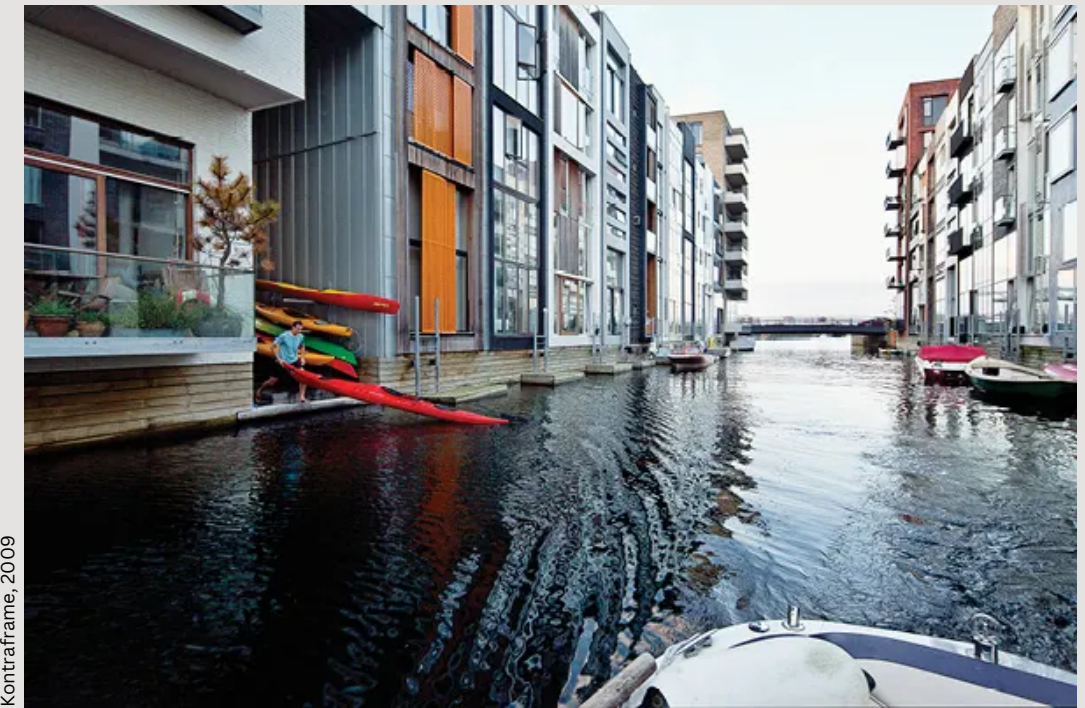
VISION ET ORIENTATIONS

Les acteurs impliqués avaient comme vision de créer un nouveau quartier résidentiel avec une architecture et un design urbain diversifié et progressiste et qui préserve la culture de la marche et du vélo des Danois avec une mixité d'activités.

ENJEUX DE PLANNIFICATION

Les différents acteurs avaient des visions différentes du projet ce qui a créé des tensions au sein du groupe. Au cours des premières discussions, l'équipe s'est réunie pour exprimer leurs objectifs et leurs objections. Ce processus a permis de parvenir plus facilement à un consensus. Le plan directeur et le manuel de design ont aussi contribué à l'harmonie de l'équipe.

De plus, les activités industrielles ont contribué à la toxicité du site. D'importantes mesures de décontamination étaient nécessaires avant que les gens puissent y vivre en toute sécurité.



MISE EN OEUVRE ET INTERVENTIONS

À l'aide d'un manuel de design propre au projet et d'un règlement d'urbanisme, les firmes devaient respecter certains critères. Les façades du premier étage devaient contenir des fenêtres pour plus de transparence et chaque façade d'angle devait être équipée de hauts plafonds en plus d'être zonée à usage mixte. De cette façon, chaque coin est ou pourrait éventuellement devenir un petit café ou un restaurant.

CONCLUSION

Les acteurs impliqués ont réussi à créer un environnement vivable mixte et de style varié qui projette une atmosphère à la fois soudée et urbaine, favorisant la cohésion sociale, tout en respectant l'intimité et les valeurs familiales.

Sources:

Lars Korn (2016) The city at eye level. Embrace flexibility. https://thecityateyelevel.com/stories/embrace-flexibility/?fbclid=IwAR05LmJsy_IKozd2SAzFocb8rf4H6PjyMCKrq8XabaB5KAya8LPjsdO3Kmc

Danish Architecture Center. Sluseholmen Residential. <https://dac.dk/en/knowledgebase/architecture/sluseholmen-2/?fbclid=IwAR1a6eC-o-HBHcsa8vZueuqh5mwbaJb5IX4ySk9nOCiV39j1UcjMpWH5iuc>

Sjoerd Soeters (2009) Sluseholmen Copenhagen. Soeters Van Eldonk architecten https://p.php.nl/wp-content/uploads/2017/05/SLUSEHOLMEN.pdf?fbclid=IwAR39Ihe3kJ_YVKQzKkvPKPGnBQrpPMGWCR1wF7BSDdFpWnW7uCSgaGPyh2M